

《淄博市博山区域城镇邕山村、张庄社区、 杨家村、蕉庄村、北域城村村庄规划 (2021-2035年)》方案公示公告

《淄博市博山区域城镇邕山村、张庄社区、杨家村、蕉庄村、北域城村村庄规划(2021-2035年)》方案已编制完成,按照《中华人民共和国城乡规划法》相关规定,现将规划方案主要内容予以公示。

公示期限:2024年9月30日至2024年10月29日

意见反馈电话:域城镇人民政府:0533-7019786

淄博市自然资源和规划局博山规划管理办公室:0533-2758817

编制单位:淄博市规划信息中心(电话:0533-3170730)

域城镇人民政府

2024年9月30日

《淄博市博山区域城镇邕山村、张庄社区、 杨家村、蕉庄村、北域城村村庄规划 (2021-2035年)》 主要内容简介

一、总则

1. 规划期限

规划期限为2021—2035年，近期至2025年，远期至2035年。

2. 规划范围

本次规划范围为邕山村、张庄社区、杨家村、蕉庄村、北域城村村域范围内城镇开发边界以外的全部国土空间，总用地面积为662.46公顷。

3. 村庄发展定位

充分利用村庄的区位优势和有利条件，着力发展村庄经济，依托村庄工业产业基础，优化产业结构，进一步推动产业可持续发展，提高村庄经济自身竞争力；发挥其生态环境、旅游资源的优势，打造成具有特色鲜明的博山城区近郊示范村。

二、村庄规划内容

1. 人口规模预测

至规划期末2035年，邕山村、张庄社区、杨家村、蕉庄村、北域城村户籍人口11000人，3990户，常住人口12370人。

2. 村域土地利用规划

邕山村、张庄社区、杨家村、蕉庄村、北域城村村域范围内城镇

开发边界以外的全部国土空间总用地面积 668.27 公顷，统筹村庄农业空间、生态空间和建设空间，优化耕地、园地、林地、草地、农业设施建设用地、村庄建设用地、城镇建设用地、区域基础设施用地、其他建设用地、陆地水域和其他土地的结构比例；农村宅基地的减少主要用于支持村庄产业用地指标平衡的落实、草地的减少主要用于建设用地优化布局中对林地占用进行的补充、空闲用地的减少主要用于村庄内部建设用地指标的平衡。

3. “三线”控制

(1) 耕地和永久基本农田

规划落实岵山村、张庄社区、杨家村、蕉庄村、北域城村永久基本农田 189.22 公顷，其中岵山村永久基本农田 49.41 公顷，北域城村不涉及永久基本农田，蕉庄村永久基本农田 64.96 公顷，杨家村永久基本农田 43.00 公顷，张庄社区永久基本农田 31.85 公顷；永久基本农田一经划定，不得随意调整；永久基本农田一经划定，不得随意调整。基本农田保护区经依法划定后，任何单位和个人不得改变或者占用。国家能源、交通、水利、军事设施等重点建设项目选址确实无法避开基本农田保护区，需要占用永久基本农田，涉及农用地转用或者征收土地的，必须经国务院批准。规划落实岵山村、张庄社区、杨家村、蕉庄村、北域城村耕地保护目标 204.71 公顷，其中岵山村耕地保护目标 50.82 公顷，北域城村耕地保护目标 2.33 公顷，蕉庄村耕地保护目标 69.97 公顷，杨家村耕地保护目标 46.40 公顷，张庄社区耕地保护目标 35.19 公顷。

禁止任何单位和个人在基本农田保护区内建窑、建房、建坟、挖沙、采石、采矿、取土、堆放固体废弃物或者进行其他破坏永久基本农田的活动。禁止任何单位和个人占用永久基本农田发展林果业或挖塘养鱼。任何单位和个人不得闲置、荒芜永久基本农田。

（2）生态保护红线

规划落实岵山村、张庄社区、杨家村、蕉庄村、北域城村生态保护红线 63.58 公顷，其中岵山村生态保护红线 63.58 公顷，张庄社区、杨家村、蕉庄村、北域城村不涉及生态保护红线。生态保护红线保护区需实行严格的管控措施，按照生物多样性维护等主导生态功能，严格执行禁止开发的法律规定及生态红线的保护规定，确保生态保护红线区内的自然生态系统功能能够持续稳定发挥。

（3）村庄建设边界

岵山村、张庄社区、杨家村、蕉庄村、北域城村村庄建设边界总规模为 116.87 公顷，其中岵山村村庄建设边界 39.66 公顷，北域城村村庄建设边界 2.42 公顷，蕉庄村村庄建设边界 14.11 公顷，杨家村村庄建设边界 9.94 公顷，张庄社区村庄建设边界 50.74 公顷；村庄建设活动不得突破村庄建设控制线。

4. 产业布局规划

以促进经济发展和增加村民收入为目标，综合考虑村庄区位条件、资源禀赋、产业发展现状和经济发展等因素，明确村庄产业布局，形成以传统农业发展区、村庄产业融合发展区、生态涵养区、城镇发展区。

5. 道路交通规划

对《淄博市国土空间总体规划（2021-2035年）》确定的城镇道路用地进行规划落实，包含银龙路、环北路、环北路西延、西过境路、滨台高速、北山路、北域城路、南京路南延等，构建以高速公路、国道、城市主干道和次干道形成城镇道路骨架系统。

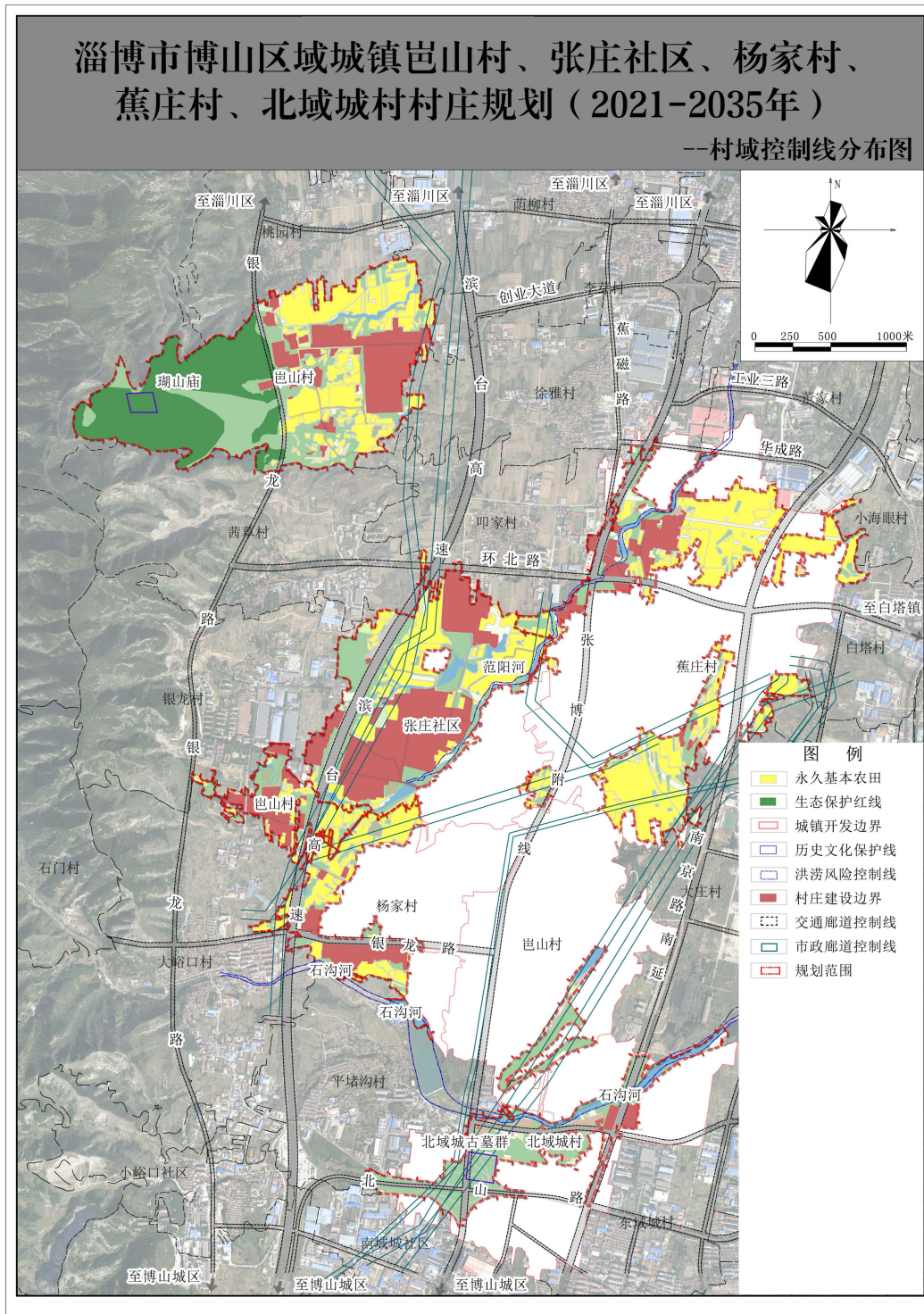
村庄干路应满足消防要求，以保留现状为主。通过提升路面质量，满足消防要求，形成完整的道路网络。绿化主要以花木类小乔木为主，个别道路种植高大乔木并配植灌木，营造村庄独具特色的道路景观意向。

村庄支路为村庄内部道路，主要服务于村庄内部各个组团之间；路面采用水泥混凝土铺设的形式，两侧可根据具体地段情况布置自然式绿化带；结合村庄现状道路情况，村庄次要道路3-4米，满足车辆单行需求，形成环网状支路格局。

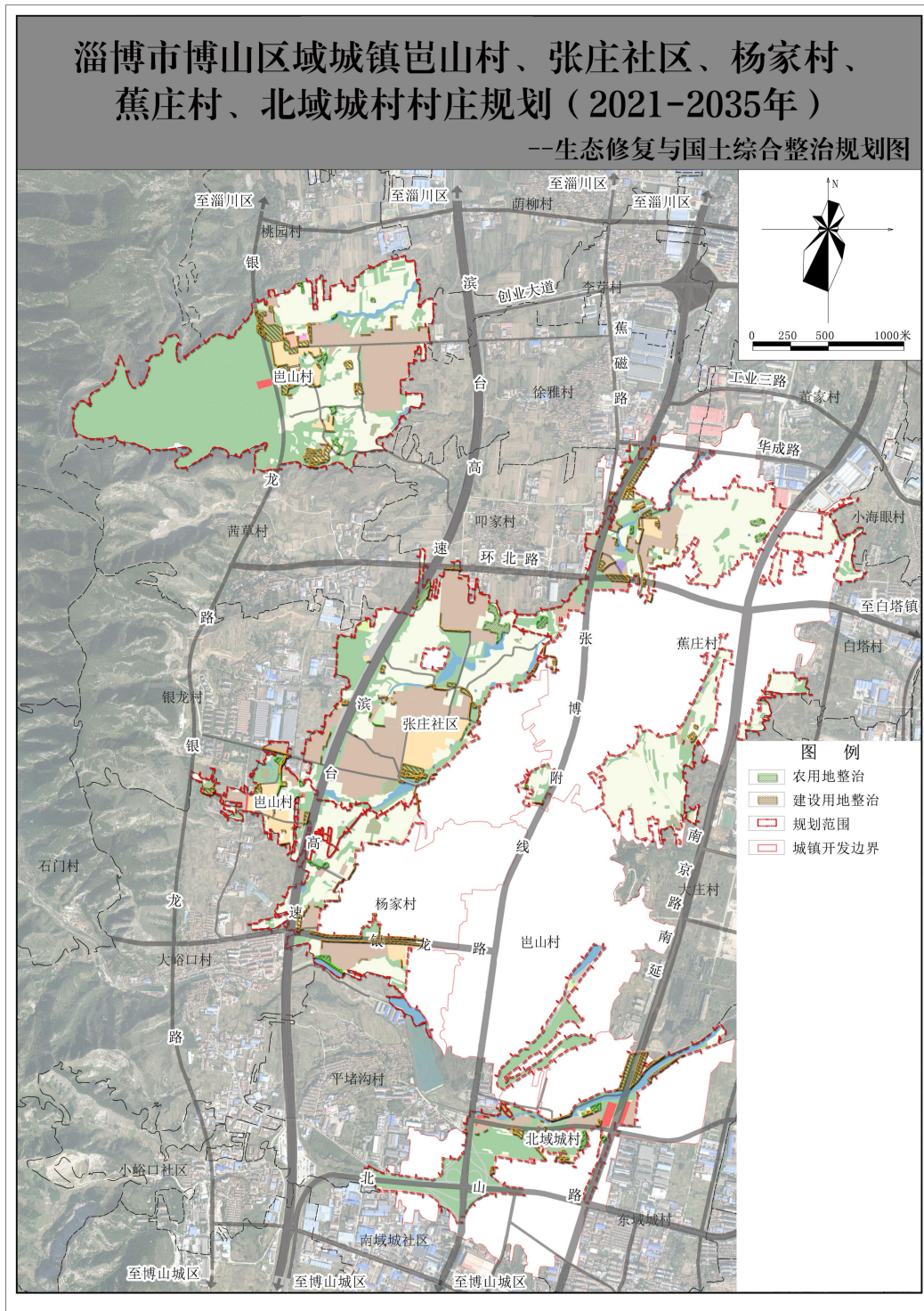
主要图纸

1. 村域控制线分布图
2. 生态修复与国土综合整治规划图
3. 村域国土空间规划图
4. 产业发展布局规划图
5. 道路交通规划图

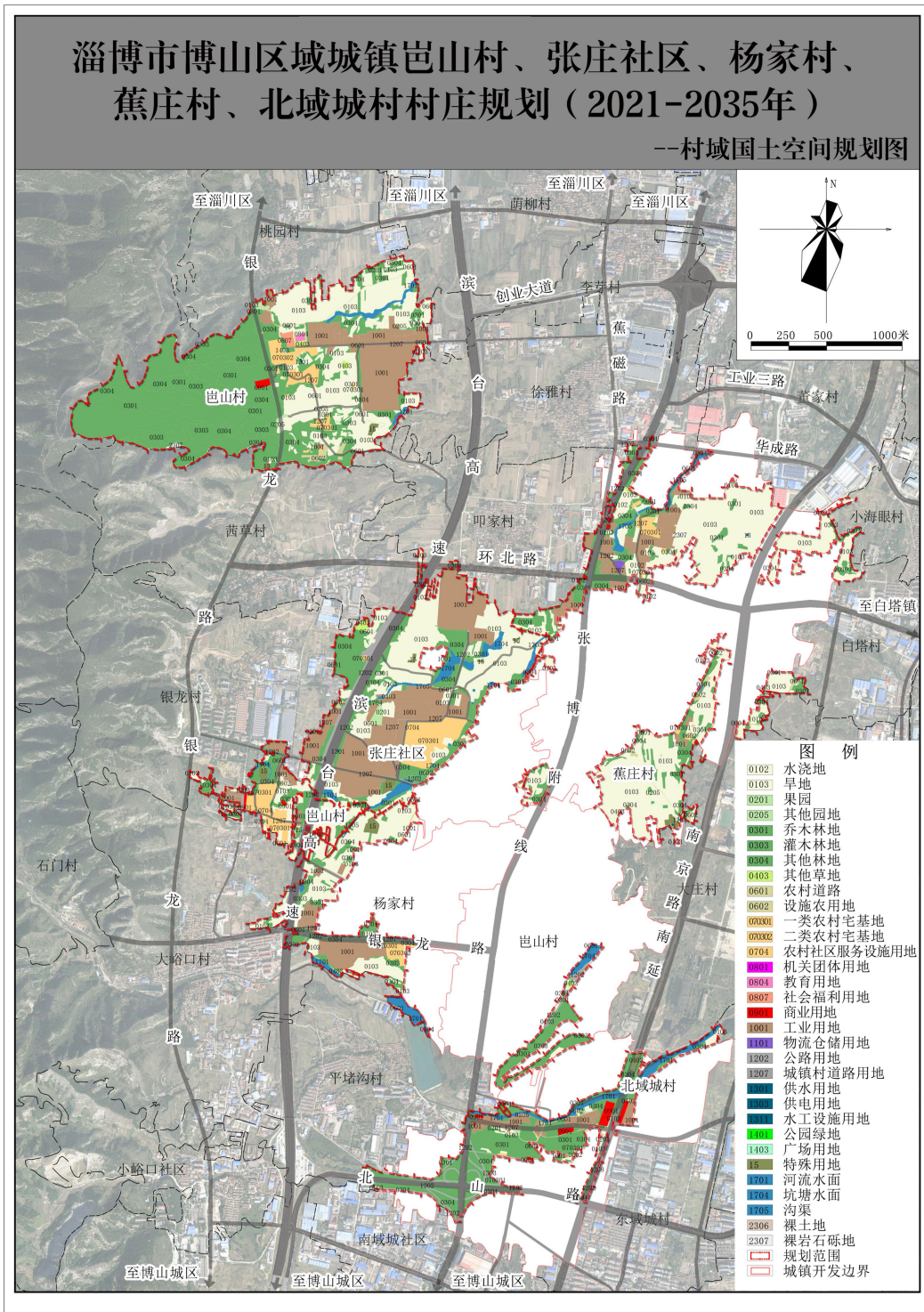
1. 村域控制线分布图



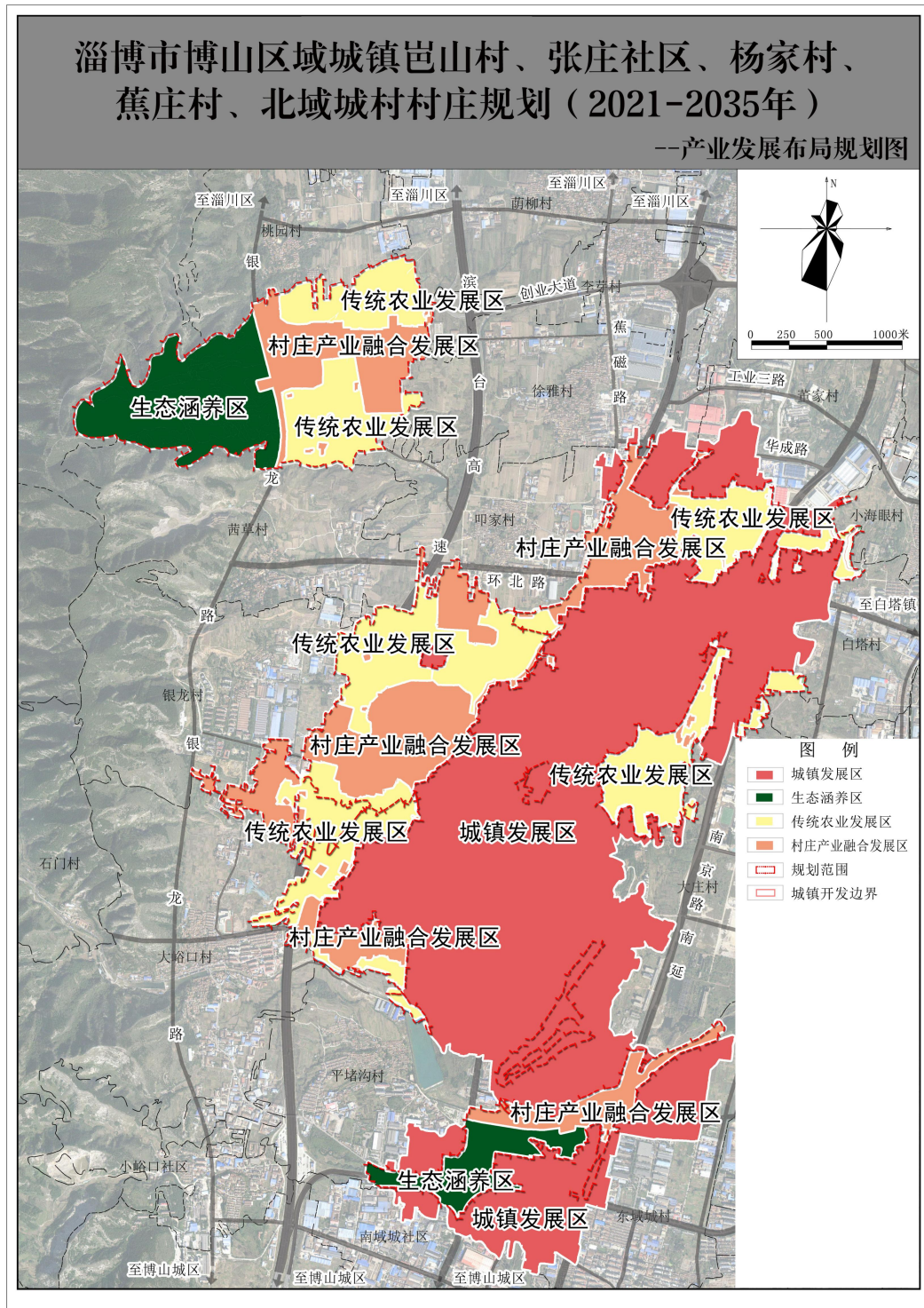
2. 生态修复与国土综合整治规划图



3. 村域国土空间规划图



4. 产业发展布局规划图



5. 道路交通规划图

